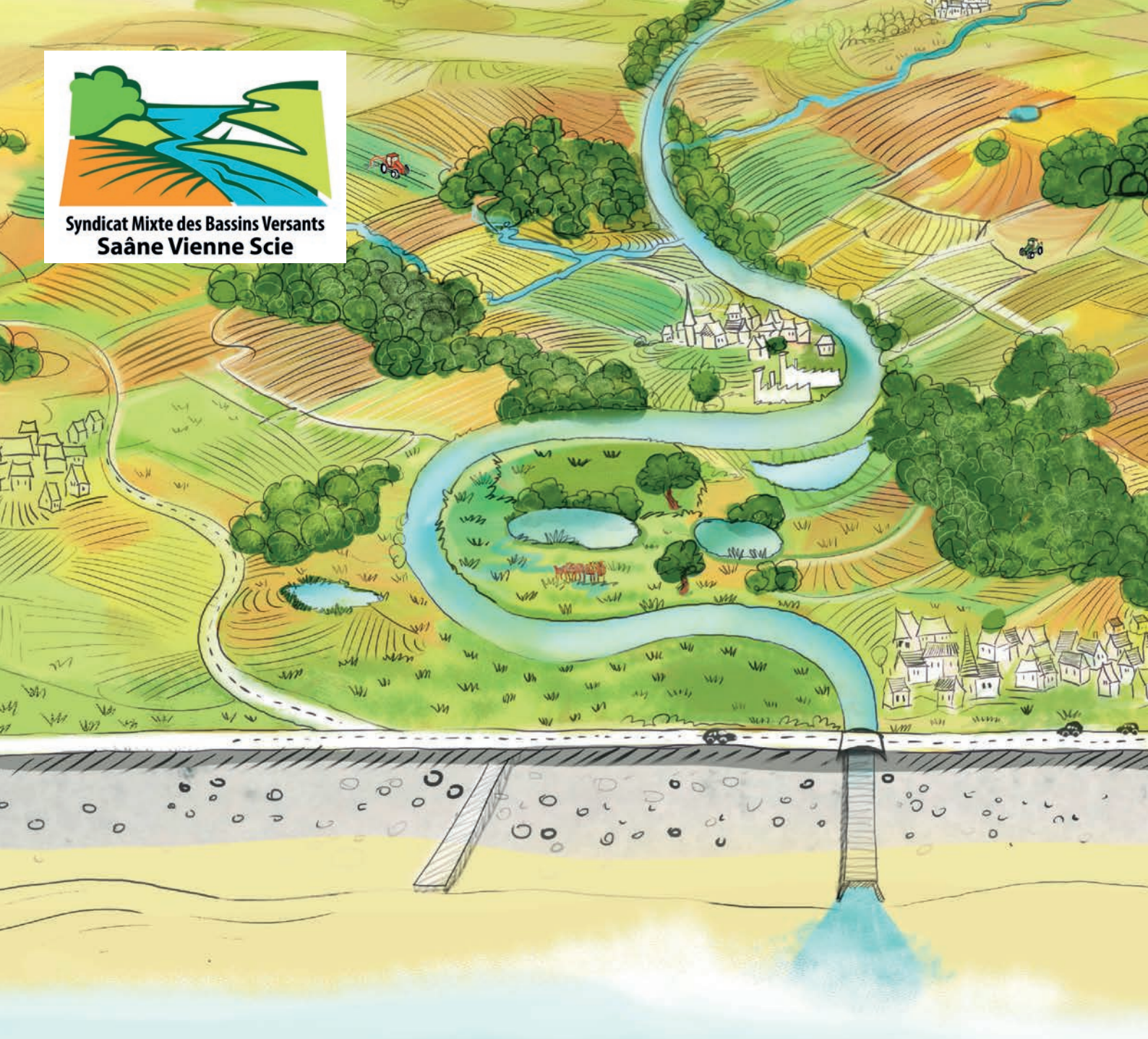




Syndicat Mixte des Bassins Versants  
Saône Vienne Scie



**Aménager  
Protéger  
S'adapter**

**JOURNAL  
2 0 2 3**

© Maud BRIAND



[www.sbvsvs.fr](http://www.sbvsvs.fr)



## Mot du Président



Mesdames, Messieurs,

L'année 2022 a été l'année du virage GEMAPlen de notre Syndicat. Grâce aux nouveaux locaux, l'équipe verte créée a rapproché notre collectivité des 102 communes et des exploitants agricoles volontaires et responsables. Par une démarche environnementale concertée visant à réduire les phénomènes de ruissellement et d'inondation, des haies, des fascines, des zones d'infiltration ont été réalisées.

Nos délégués et techniciens sont en mission pour convaincre ceux, qui ne le seraient pas encore, de réfléchir à une agriculture respectueuse de l'environnement, aux risques qu'une agriculture industrielle fait courir aux patrimoines publics et privés, à la sécurité de circulation sur nos routes, chemins, sentiers pédestres, pistes cyclables... Cette mission pédagogique sera de longue haleine. J'en appelle personnellement à chacune et chacun d'entre vous pour convaincre de la nécessité de bien vivre ensemble, avec le même objectif de la préservation de notre patrimoine commun.

Notre terre, nos côtes, nos rivières, nos paysages, nos plaines et vallées sont à sauvegarder en développant le sens civique, au-delà des intérêts particuliers.

L'année 2023 sera pour notre syndicat une année de transition avant le grand chantier de reconexion de la Saône à la mer. Nous sommes prêts et enthousiastes à réaliser ce grand défi de résilience et de rétablissement de la biodiversité sur une grande partie de l'ancien estuaire de la Saône.

Bien sûr, le Syndicat continuera d'être engagé dans toutes ses autres missions, telles l'acquisition de zones d'expansion de crue, le rétablissement de la continuité écologique, la réhabilitation des mares communales, ...

Pour 2023, j'adresse à tous les élus de notre territoire et à tous ses habitants des vœux de paix et de retour à la sérénité.

Le Président,  
Nicolas LEFORESTIER



## Faits marquants 2022

### Inauguration des locaux

En septembre, le SMBV a inauguré ses nouveaux locaux et son bâtiment technique. A cette occasion, il a remercié les représentants du Département 76 pour leur contribution financière. Cet événement a réuni une cinquantaine d'élus et de partenaires: visite des locaux, discours, coupe du ruban et verre de l'amitié ont animé l'évènement.

### Renforcement de l'équipe

Églantine VARIN, technicienne Infrastructures et Projets, assure la gestion des ouvrages et développe les projets d'agroforesterie et de plantation de haies. L'équipe verte a été complétée par l'arrivée de Stéphane MARET, la rendant pleinement opérationnelle. En appui au technicien Gestion des Milieux Aquatiques, Lucie DESCHAMPS, apprentie, a rejoint le SMBV sur la thématique «Mares et Marais».

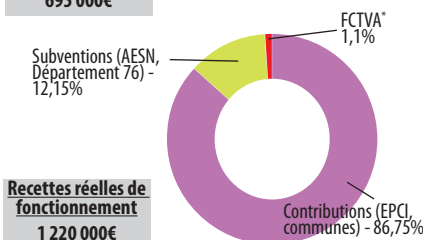
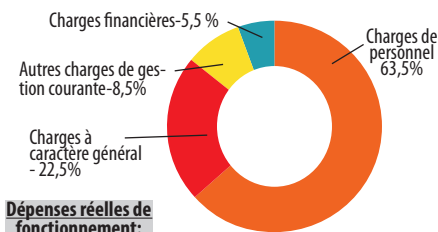
### Fin des travaux au marais d'Eglemesnil

Les derniers coups de pelle ont été donnés en septembre: restauration d'une mare située sur un axe de ruissellement alimentant le marais d'Eglemesnil. Durant deux ans, le SMBV, avec le soutien financier de l'agence de l'eau, a pu aménager le fond de vallée et le versant du marais dans un intérêt écologique, hydraulique et climatique.

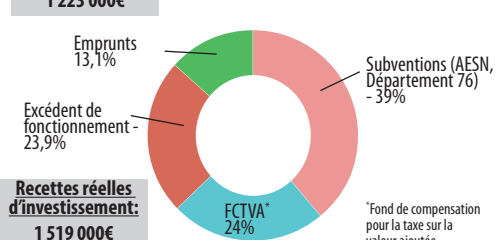
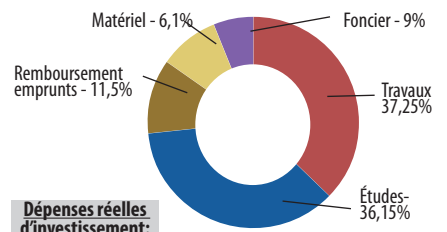


## Principaux chiffres du Compte Administratif 2022

### FONCTIONNEMENT



### INVESTISSEMENT



\*Fond de compensation pour la taxe sur la valeur ajoutée

# Reconnexion de la Saône à la Mer



Le projet territorial de la basse vallée de la Saône est une opération ambitieuse d'adaptation au Changement climatique. Partie intégrante de ce projet, la reconnexion de la Saône à la mer est entrée dans sa phase opérationnelle. Cette action constitue une action principale du Contrat de Territoire Eau et Climat signé avec l'agence de l'eau.

## Travaux: clôtures et abreuvoirs aménagés

Suite à l'arasement des merlons en basse vallée en 2021, le SMBV a assuré la protection des berges contre le piétinement des animaux par la mise en place de clôtures et d'abreuvoirs aménagés. Coût 2022: 6750€ HT (80% financé par l'agence de l'eau).



## Travaux: réseau de mesures

La reconnexion de la Saône va induire une évolution du fonctionnement hydrologique de la basse vallée. Afin de disposer de données fiables sur le long terme, des stations de mesures ont été implantées sur les cours d'eau et les nappes alluviales et profondes, dans l'intérêt de fournir des informations comme la hauteur d'eau, la température, la salinité ou le pH. Coût global: 237 380€ HT (90% financé par l'agence de l'eau).

## Études: inventaires faune-flore-habitats

D'une durée d'un an, cette étude a été finalisée en février. Pour n'en citer que quelques unes, ce sont plus de 260 espèces de plantes, 160 espèces d'oiseaux ou encore 15 espèces de poissons



(dont 5 migrateurs) qui ont été recensées. Coût global: 231 378€ HT (90% financé par l'agence de l'eau).

## Études: diagnostics pyrotechniques et archéologiques

En amont des travaux, des diagnostics obligatoires ont dû être réalisés. La basse vallée, ayant été sujette aux bombardements durant la 2<sup>nd</sup>e guerre mondiale, un diagnostic pyrotechnique a été réalisé et a révélé la présence de munitions de petits calibres. Le diagnostic archéologique réalisé en basse vallée et sur l'estran, a été mené en automne. Le SMBV est en attente du rapport définitif. Coût global: 69 643€ HT (90% financé par l'agence de l'eau).



## Études géotechniques

Une série de prestations géotechniques (forages, sondages, prélèvements de matériaux) a permis de définir les caractéristiques du sous-sol existant. Ces prestations permettent d'assurer la bonne constructibilité du futur exutoire de la Saône (pont cadre) et sa pérennité dans le temps. Coût global: 41 410€ HT (90% financé par l'agence de l'eau).

## Visites techniques

Projet vitrine, de nombreux étudiants, élus, et autres partenaires ont foulé la basse vallée en 2022: **8 visites ont été organisées.**

## Contrat de territoire Eau et Climat Saône et Scie

Le 11<sup>ème</sup> programme de l'agence de l'eau Seine Normandie, "eau et climat", qui engage la période 2019-2024, vise à encourager les acteurs à adapter leurs pratiques aux conséquences du changement climatique, pour mieux résister à ses effets.

**Le Contrat "Eau et Climat Saône et Scie" a été signé le 7 Juillet 2020** entre l'agence de l'eau Seine-Normandie, le SMBV, l'ASA de la Scie, le Syndicat Mixte du littoral Normand et le Conservatoire du Littoral.

Les actions financées dans le cadre de ce contrat sont identifiables par cette icône.



Basse vallée de la Saône

## Perspectives 2023

### Études: nouveau tracé de la Saône

Deux scénarios sont en cours d'expertise: l'année 2023 déterminera définitivement le nouveau tracé de la Saône.

### Travaux: route de la Vallée à Quiberville

Afin de gérer les ruissellements s'écoulant le long de la route de la vallée, des aménagements vont être réalisés.

### Réunions publiques

Afin de présenter et expliquer le projet technique, des réunions publiques auront lieu au cours de l'année 2023.

### Poursuite de l'évaluation environnementale

Répondant au cadre réglementaire, cette procédure regroupe différents dossiers (Loi sur l'Eau, Étude d'impact, DIG,...) définis au titre du Code de l'Environnement et des textes en vigueur. Elle s'achèvera à la suite de l'enquête publique par l'obtention des différentes autorisations.



# Restauration des zones humides



Drainées, asséchées, remblayées, ... Les zones humides ont subi de multiples dégradations ou destructions, notamment au cours du XX<sup>ème</sup> siècle. Pourtant, elles remplissent de nombreuses fonctions indispensables à l'équilibre des territoires.

## Travaux: Marais d'Eglemesnil

Suite aux travaux menés en 2021, 8000m<sup>2</sup> ont été décaissés en fond de vallée en mars afin de créer une nouvelle zone humide. Des merrons ont été arasés en bord de Saône et une noue a été créée pour évacuer les eaux du fond de Sassetot. Sur le versant, une mare a été restaurée en septembre afin d'augmenter le potentiel écologique, le stockage et l'infiltration des eaux de ruissellements agricoles et ainsi protéger le marais. La restauration du marais d'Eglemesnil s'est clôturée en 2022. Coût 2022: 89 180€ HT (80% financé par l'agence de l'eau).

### Bilan de l'opération du Marais d'Eglemesnil

Sur le versant	En fond de vallée
3 fascines soit 100ml	2 ha de zones humides restaurées
9 haies hydrauliques soit 800 ml	14 ha de Zones d'Expansion des Crues optimisées
1 mare soit 500m <sup>2</sup>	1km de berges restaurées
1 prés verger composé de 17 arbres	
4 haies tressées soit 60 ml	



## Acquisition foncière et gestion: peupleraie de Brachy

Acquis en avril, cette zone humide constitue un des derniers bois alluviaux en bon état de fonctionnement écologique du Pays de Caux. Un plan de gestion a été rédigé en régie afin de protéger et restaurer la biodiversité présente dans le boisement, mais également de maintenir et améliorer le fonctionnement de la zone d'expansion des crues dans la vallée de la Saône. Coût 2022: 36 320€ HT (80% financé par l'agence de l'eau).



## Acquisition foncière et gestion: zone humide de Saint-Aubin-sur-Scie

Acquis en 2021, le SMBV a mandaté un bureau d'études afin d'effectuer un inventaire habitats-faune-flore et ainsi connaître de manière détaillée les caractéristiques de ce milieu. Cet inventaire a permis de définir un programme d'actions à travers un plan de gestion afin d'optimiser la zone d'expansion des crues, de restaurer la biodiversité et de réduire la vulnérabilité des riverains face aux inondations.. Coût global: 93500€ TTC (80% financé par l'agence de l'eau)

## Étude: moulin de l'Arbalète à St Maclou de Folleville

En partenariat avec la Communauté de Communes de Terroir de Caux, une étude de diagnostic du moulin de l'Arbalète a été menée afin de valoriser le site d'un point de vue patrimonial, touristique, économique et environnemental. Le SMBV contribue à la

réflexion sur le volet hydraulique et écologique. Coût 2022: 30 000€ HT (80% financé par l'agence de l'eau).

## Création d'un poste

Pour répondre aux nombreuses demandes faites par les communes, le SMBV a fait le choix de recruter Lucie DESCHAMPS, apprentie en BTS Gestion et Protection de la Nature. En soutien à Samuel COMONT, technicien Gestion des Milieux Aquatiques, sa principale mission sera de renforcer l'action du SMBV sur la gestion des zones humides, avec une priorité donnée aux mares communales.

## Commission Gestion des Milieux Aquatiques

En mai et en décembre se sont tenues deux commissions comptant une dizaine d'élus représentants chaque bassin versant. Les objectifs de ces réunions sont de définir la politique d'intervention du SMBV sur les cours d'eau et les zones humides de son territoire. Des visites de terrain les complètent.



## Perspectives 2023

### Travaux : restauration de la zone humide de Brachy

En application du plan de gestion, des travaux de restauration vont être menés: abattage de la peupleraie, plantation d'un boisement avec des essences locales, création de mares, pose de clôtures et abreuvoirs pour le pâturage, ...

### Travaux: restauration de la zone humide de St Aubin sur Scie

Suite à l'élaboration du plan de gestion, les actions vont être programmées pour 2023.

### Etude hydraulique de la basse vallée de la Scie

Lancée en 2022 sur le volet "Prévention des inondations",

cette étude développera le volet "Gestion des Milieux Aquatiques" en 2023. Elle vise à établir un programme d'aménagements et de gestion afin de réduire l'impact des inondations en basse vallée, et restaurer les fonctionnalités du fond de vallée. Cette étude intègre aussi un volet "continuité écologique".

### Étude: Moulin de l'Arbalète

Le SMBV poursuit son investissement sur ce projet.

### Diagnostics écologiques des mares communales

Le SMBV prévoit le recensement et l'expertise des mares à la demande des communes, afin de rédiger un programme de travaux.



À la suite de la révision des statuts du SMBV, la gestion des cours d'eau a été intégrée aux compétences du SMBV. Le lit mineur et les annexes hydrauliques des cours d'eau sont donc suivis de près, en partenariat avec l'ASA de la Scie. L'entretien du lit mineur reste à la charge des riverains des cours d'eau.

## Travaux : arasement d'une chute de moulin à Gueures

Dès le mois d'août, des travaux de restauration de la continuité écologique ont été lancés au moulin près du captage : abattage forestier, dérivation provisoire de la Saône, pêche de sauvegarde, puis destruction de la maçonnerie de l'ouvrage. Des seuils de fond ont été réalisés pour stabiliser le cours d'eau et une recharge en cailloux a été effectuée afin de retrouver un substrat propice à la reproduction des salmonidés. Les travaux se sont finalisés par la végétalisation des berges et la pose d'une clôture et d'un abreuvoir aménagé en novembre.

Coût 2022: 74 095€ HT (90% financé par l'agence de l'eau et 10% par le Département 76).

## Travaux : gestion des embâcles

L'équipe verte est intervenue de manière ponctuelle pour enlever des embâcles sur la Saône et la Vienne. Le but étant de garantir le bon écoulement des eaux.

La majeure partie des embâcles correspond à des frênes malades: la chalarose fait mourir l'arbre sur



Un pied avec un pourrissement de son système racinaire, sa chute est alors inéluctable. Les interventions ont été programmées au printemps sur les communes de Biville la Rivière, Rainfreville, Brachy, Longueil et Lammerville.

**Cependant, l'entretien des cours d'eau non domaniaux est un devoir des riverains propriétaires des berges: le SMBV définit actuellement sa politique d'intervention.**

## Étude: plan de gestion de la Vienne

Un plan de gestion permet d'établir un programme d'actions sur plusieurs années et clarifie les responsabilités de chaque acteur.

À la suite de la phase diagnostic en 2021, le bureau d'études a défini le programme d'entretien et d'aménagement de la Vienne et du fond de vallée. Les exemples de gestion peuvent être la pose de clôtures et d'abreuvoirs en berge, l'arasement de merlons, la restauration des zones humides, ...

Coût 2021-2022: 63 000€ HT (80% cofinancé par l'agence de l'eau et le Département 76).

## Étude: seuil de la zone industrielle de St Denis d'Aclon

Seuil classé par les services de l'État comme prioritaire, une étude est nécessaire avant la réalisation des travaux de mise en conformité de l'ouvrage. Les enjeux à proximité de l'ouvrage (zone industrielle, habitations, pont) amènent à une réflexion sur l'optimisation du fonctionnement hydraulique du site. Le bureau d'étude a réalisé le diagnostic du site (état des lieux initial) en 2022.

Coût 2022-2023: 72 540€ HT (90% financé par l'agence de l'eau et 10% par le Département 76).



© D. GEST - Travaux Gueures

## Perspectives 2023

### Étude: plan de gestion de la Vienne

Le plan de gestion sera finalisé au 1er trimestre 2023. Afin de pouvoir lancer la phase opérationnelle, une Déclaration d'Intérêt Général est obligatoire pour réaliser les actions de restauration et de gestion de la Vienne.

### Études: Plans de gestion de la Saône et de la Scie

À la suite du plan de gestion de la Vienne et dans la même logique, le SMBV va engager la réalisation des plans de gestion de la Saône et de la Scie (en partenariat avec l'ASA).

### Maitrise d'oeuvre: rétablissement de la continuité écologique de la Vienne à Lammerville

Le SMBV va engager une opération visant à restaurer la continuité écologique de la Vienne sur le secteur de Lammerville. Une action complémentaire peut être envisagée par l'acquisition foncière d'une parcelle de 3ha située en fond alluvial.



Seuil de St Denis d'Aclon



# Prévention des inondations



Le territoire du SMBV est, du fait de l'occupation des sols et de la configuration géographique, très vulnérable au risque Inondation: ruissellements, crues, remontées de nappe et submersions marines.

La prévention des inondations s'avère indispensable et va reposer sur les piliers de la réduction de la vulnérabilité et de la mémoire des inondations passées.

## Transfert de compétences

Depuis le 1er juillet, le SMBV a transféré au Syndicat Mixte Littoral 76 la gestion et la surveillance de la digue de Pourville. Cela induit une contribution annuelle pour le fonctionnement, les études et les travaux courants. Les travaux plus conséquents restent cependant à la charge du SMBV. La digue de Quiberville-Ste Marguerite n'est pas concernée en raison de la procédure de déclassement engagée dans le cadre du projet de reconnexion de la Saône à la Mer.

## Étude de danger: littoral (Pourville)

Cette étude a pour objectif de présenter et justifier le fonctionnement et les performances attendues du système d'endiguement en toutes circonstances. Les ouvrages des plages de Quiberville et Ste Marguerite sur Mer ne sont pas concernés.

Coût global: 83020€ HT (50% financé par le fond Barrier)



## Travaux : entretien des digues littorales

L'équipe verte du SMBV est intervenue sur les digues littorales de Quiberville-Ste Marguerite sur Mer et Pourville jusqu'en juillet 2022, date de transfert des compétences au SML76. Les interventions ont visé à



couper les fers à béton, réaliser des petits travaux de maçonnerie et poser des panneaux d'information. Coût 2022: en régie.

## Étude: maîtrise d'oeuvre gestion de la basse vallée de la Scie

En parallèle au volet «restauration de la continuité écologique et restauration des zones humides», cette étude vise à trouver des solutions afin de réduire les inondations en basse vallée. Des tests d'ouverture du clapet à marée haute ont été effectués en 2021 afin d'évaluer l'impact hydraulique en basse vallée.

Coût global: 160 000€ HT (50% financé par l'agence de l'eau et 30% par le Département 76)

## Étude hydro-écologique de la Vienne aval

La Vienne aval (entre Hermanville et Gueures) présente de multiples enjeux liés au risque inondation (bourg de Gueures), mais aussi au fonctionnement hydraulique et écologique de la zone.

Cette étude a pour objectif de restaurer les milieux aquatiques mais surtout de réduire les inondations et leurs conséquences. En 2022, le bureau d'études a effectué l'analyse du fonctionnement hydraulique



et écologique afin de construire des scénarios de gestion et d'aménagement.

Coût global : 180 000€ HT (80% cofinancement agence de l'eau et Département 76).

## PAPI Arques et Scie



L'année 2022 a été consacrée à un travail préparatoire à la mise en place des actions en 2023. Des demandes de subvention ont dû être réalisées pour chaque action: création d'un livret illustré et d'ateliers pédagogiques à destination des scolaires, création d'une plaquette et d'une maquette interactive expliquant le fonctionnement d'une zone naturelle d'expansion des crues, création d'un escape game à destination des élus afin de sensibiliser à la gestion de crise. Il est également prévu la réalisation d'un guide à destination des élus et un livret pour les aménageurs du territoire.

## Urbanisme

Le SMBV assure un suivi de l'urbanisation sur son territoire, ainsi qu'une animation en matière de gestion des eaux pluviales urbaines. En effet, il est primordial de ne pas construire en zone inondable et de gérer les eaux de ruissellement produites par le milieu urbain, et cela afin de maîtriser le risque d'inondation.

Le SMBV émet des avis techniques face au risque inondation et des prescriptions techniques pour le dimensionnement et la gestion des eaux pluviales. Ces avis sont transmis aux services instructeurs.

En 2022, le contrat de l'agent en charge du poste "Eaux pluviales urbaines et Culture du Risque" n'a pas été reconduit: ce poste est en cours d'attribution. Par conséquent, l'ensemble des consultations n'ont pu être étudiées. **Environ 350 avis ont été émis pour 75 communes.**



## Perspectives 2023

### PAPI Arques et Scie



Les outils qui ont fait l'objet d'une demande de subvention en 2022 vont pouvoir être développés en 2023. Les animations scolaires vont se multiplier sur le territoire grâce à la conception d'ateliers pédagogiques et d'un livret. Un partenariat avec une université va être engagé pour la création d'un outil de communication novateur sur l'impact du changement climatique.

### Les plans communaux de sauvegarde



Le SMBV assure un soutien aux communes pour l'élaboration de ce document, obligatoire lorsque les communes sont soumises à un Plan de Prévention du Risque Inondation. Il privilégiera les communes situées sur le territoire du bassin versant de la Scie

en lien avec le PAPI Arques et Scie.

### Étude: hydro-écologique de la Vienne Aval

Le bureau d'étude finalisera l'étude par l'élaboration des scénarios de gestion et d'aménagement du secteur concerné.

### Étude: zone naturelle d'expansion des crues (ZNEC) à Sauqueville



L'étude consiste à définir les modalités d'actions sur une vaste ZNEC afin d'améliorer la gestion des inondations de Sauqueville jusqu'à Pourville.

### Étude de danger : Pourville

L'année 2023 marquera l'achèvement de l'étude et la validation réglementaire des services de la DREAL.

Repères de crues - Quiberville sur Mer



# Ouvrages de ralentissement dynamique



Le SMBV est gestionnaire de plus de 60 ouvrages de ralentissement dynamique des crues. Ces ouvrages nécessitent une surveillance et un entretien régulier afin de garantir leur parfait fonctionnement.

## Étude: réhabilitation du Malavy à Bertrimont

Au lieu-dit du Malavy, un ouvrage de plus de 160000m<sup>3</sup>, doit faire l'objet de travaux conformément à la réglementation en vigueur. Ils permettront de garantir un niveau de sécurité accru et d'améliorer son fonctionnement. Le volet technique a été finalisé au cours de l'année 2021 mais un dossier réglementaire s'est ajouté à la procédure en 2022 en raison de l'application de nouveaux décrets.

## Maîtrise d'oeuvre: Sauqueville

Le SMBV a engagé la réalisation d'aménagements sur la commune de Sauqueville. Celui-ci viendra compléter un ouvrage existant. En 2022, des levés topographiques ont permis de caractériser le site puis un bureau d'études a été retenu afin de définir un Avant-Projet.

Coût global: 27 000€ HT (100% financé par le SMBV).



## Maîtrise d'oeuvre: Ablemont à Hermanville

Situées au débouché du fond d'Ablemont, plusieurs habitations de la commune d'Hermanville sont exposées aux inondations. Face à cette situation, le SMBV engage une opération visant à concilier réduction des ruissellements dans le talweg et amélioration des écoulements dans la partie urbanisée.

En 2022, un projet d'aménagement a été présenté aux élus.

Coût global: 10 000€ HT (100% financé par le SMBV).

## Assistant à Maîtrise d'oeuvre: Hautot sur Mer



Le SMBV a programmé la réalisation d'aménagements de gestion des inondations sur les secteurs du Plessis et de Petit Appeville. Un assistant à maîtrise d'ouvrage a été recruté afin d'accompagner le SMBV dans les démarches administratives. En 2022, une négociation foncière a été engagée pour l'achat de parcelles.

Coût 2022 : 22 860€ HT (100% financé par le SMBV).



## Travaux : entretien des ouvrages par l'équipe verte

L'équipe verte a fauché l'ensemble des ouvrages en appliquant une gestion différenciée: l'achat d'un matériel spécifique a permis la réalisation de ces tâches. D'autres travaux ont été effectués comme l'élagage ou la plantation de haies, la restauration complète ou partielle de clôtures.

Coût 2022: en régie.

## Travaux: terrassements sur les ouvrages

Les travaux de terrassement ont été menés par des entreprises locales. Les opérations ont concerné l'ouvrage du Pont d'Augeville à Bosc le Hard (création d'une noue de 350ml en direction de l'ouvrage de rétention et restauration d'un talus) et l'ouvrage à St Laurent en Caux (curage de l'ouvrage et du fossé aval).

Coût 2022: 12400€ HT(100% financé par le SMBV).



St Laurent en Caux

## Une gestion différenciée des ouvrages

Dans une démarche de protection de la biodiversité, les ouvrages sont entretenus avec la mise en œuvre d'une gestion différenciée. Elle repose principalement sur le respect du vivant: fauche de mars à mai et de septembre à novembre, fauche sélective, fauche centrifuge, fauche haute d'environ 10 cm.

Cette gestion maintient le niveau de protection de l'ouvrage.



Val de Scie

## Prespectives 2023

### Travaux: le Malavy à Bertrimont

Sous réserve de la finalisation des procédures réglementaires, les travaux de réhabilitation du Malavy seront réalisés en 2023.

### Travaux: Ablemont à Hermanville

Sous réserve de l'achèvement des négociations foncières, les travaux d'aménagement devraient être réalisés en 2023.

### Travaux: entretien des digues littorales

Le SMBV va poursuivre ses missions d'entretien et de gestion des digues littorales de Quiberville-Ste Marguerite sur Mer jusqu'à son déclassement.

### Maîtrise d'oeuvre: ouvrages à Hautot-sur-Mer



En 2023, s'achèveront les démarches foncières et la désignation d'un maître d'ouvrage qui proposera différents aménagements visant à réduire les ruissellements impactant la commune. Cette opération se fera en collaboration avec la commune.

# Aménagement de l'Espace rural et Environnement

Le SMBV a souhaité renforcer sa politique d'aménagement de l'espace rural. Deux techniciens sont en charge de ses missions: un pour les aménagements à vocation hydraulique à la demande des communes, et un pour les aménagements à vocation environnementale à la demande des entreprises agricoles.

Les externalités de ces aménagements peuvent avoir plusieurs objectifs: réduire les ruissellements agricoles et l'érosion des sols, augmenter le potentiel écologique du territoire, améliorer la qualité de l'eau potable et la qualité paysagère et s'adapter au dérèglement climatique.



## Travaux: hiver 2022/23 à Ouville-la-Rivière

- 3 talus
  - 2 zones d'infiltration (roselières)
  - 3 haies pour un total de 270ml
  - 1 fascine de 50ml
  - 1 boisement de 7000m<sup>2</sup>
- Coût global: 24 000€ HT (80% financé par l'agence de l'eau).



## Travaux: Bois billonné à Thil-Manneville

- Acquisition foncière privée
  - 1 fascine
  - 1 noue et 3 talus
  - 3 zones d'infiltration
  - 1 aménagement sous voirie par le Département 76.
- Coût 2022: .43 200€ TTC (80% financé par l'agence de l'eau).  
 Perspectives 2023 - phase 2:  
 · Génie végétal: haie, boisement d'infiltration, boisement écologique et Saules taillés en têtard



## Travaux: phase 2 au Marais d'Eglemesnil

- 3 noues
  - 1 mare restaurée
  - 1 haie
- Coût 2022: 10000€ HT (80% financé par l'agence de l'eau).



## Travaux: phase 2 à St-Laurent-en-Caux

- Reprise foncière d'une parcelle en 2021
  - 1 noue et 1 mare
  - haies et alignements d'arbres
  - 1 Saulaie de 5000m<sup>2</sup>
  - 1 verger de 30 arbres fruitiers
  - 1 chantier scolaire de plantation
- Coût 2022: .1300€ TTC hors terrassement (100% financé par le SMBV).



## Perspectives 2023

### Travaux: Projet territorial Entre Saône et Scie

Dans la continuité des aménagements réalisés sur le territoire "Entre Saône et Scie", le fond de Sauqueville verra naître des fascines, des haies, des talus et un boisement, complétant ainsi ceux implantés en 2021.

### Travaux: plantations de haies et accompagnement

Le SMBV poursuit ses actions de planta-

tion de haies à la demande des exploitants agricoles.

### Travaux: Ambrumesnil

Le SMBV prévoit la réalisation d'une bande enherbée de 950 ml et la plantation de 19 000 arbres.

### Travaux: actions locales

A la demande des communes, et à la suite des diagnostics ruissellement, ce sont 7 communes qui bénéficieront d'aménagements afin de réduire les

ruissellements agricoles et l'érosion des sols. Ces actions ont été validées en commission Espace rural et Environnement.

### Etude: PCAHD d'Ablemont

Le SMBV projette la réalisation d'un Plan Communal d'Aménagements d'Hydraulique Douce sur le sous-bassin versant d'Ablemont (6 communes). L'étude vise à identifier les axes de ruissellements, leurs enjeux face au risque Inondation et les aména-





Sainte-Marguerite-sur-Mer



### Travaux: phase 1 à Sainte-Marguerite-sur-Mer

- Acquisition foncière communale
  - 1 noue de guidage et d'infiltration: 400ml
  - 1 talus de 350ml
  - Ensemencement en herbe de 7000m<sup>2</sup>
- Coût 2022: 34800€ HT (80% financé par l'agence de l'eau).

#### Perspectives 2023 - phase 2:

- Végétation aquatique en fond de noue
- Création d'une cheminement doux
- Plantation de haies
- Génie civil (voirie)



### Travaux: plantation de haies à La Chaussée

- 2,7 kms de haies
  - 5600 arbres
  - 3 fascines pour un total de 80ml
  - 1 chantier scolaire
- Coût 2022: 11300€ TTC à la charge du SMBV (hors plants).  
Les plants ont été financés par le propriétaire des parcelles et l'association "des enfants et des arbres"



### Travaux: phase 2 à St-Victor-L'Abbaye

- 1 talus
  - 1 noue
- Coût 2022: 4000€ HT (100% financé par le SMBV).

gements d'hydraulique douce à mettre en place.

### Développement d'un projet agroforestier

Le SMBV travaille au développement des projets agroforestiers sur ton territoire. Un projet "test" devrait se réaliser en 2023 avec la mise en place d'arbres fourragers adaptés au changement climatique.

### Études : diagnostics ruissellement

Le protocole d'accompagnement proposé aux communes pour la mise en place d'actions locales conduit celles-ci à associer le SMBV, les propriétaires et les agriculteurs des parcelles concernées. Cette concertation permet de poursuivre par un diagnostic ruissellement puis de proposer un projet d'aménagements, dont l'ordre de réalisation sera définie par la Commission d'élus.

**En 2022, le technicien en charge de l'aménagement de l'Espace Rural et de l'Environnement a réalisé 37 diagnostics ruissellement.**

### Études : destruction d'herbage

En 2022, le SMBV a été destinataire de 28 demandes de destruction d'herbage. Une réponse est apportée lorsque les parcelles concernées s'intègrent dans un cadre réglementaire (PPRI, aire de captage, prairie Nitrates, ...). **22 avis ont été émis.**



## Sensibilisation et communication

Le SMBV a la volonté de faire connaître au plus grand nombre les actions menées sur son territoire. Avec le changement climatique, une meilleure résilience du territoire passe par la sensibilisation du public.



### Évènements

- **inauguration des locaux**: le 22 septembre, une cinquantaine d'élus et partenaires a visité les locaux et assisté au discours d'inauguration.

Coût 2022: 865€ TTC (100% financé par le SMBV).

- **forum des acteurs de l'eau de la Seine-Aval**: le SMBV était présent le 1er juillet pour présenter le projet de restauration du marais d'Eglesmesnil.

- **journée de l'agroécologie** organisée par les MFR: le 14 juin, le SMBV est intervenu à Fresnay-le-Long sur la thématique de l'hydraulique douce.

### Animations, visites techniques et formations

- **6 animations scolaires**: au moulin Fleuri à Hautot sur Mer (juin) et sur la Basse vallée de la Saône (octobre). Coût 2022: 1620€ (80% financé par l'agence de l'eau)



- **2 animations scolaires en classe et 2 chantiers pédagogiques** dans le cadre de l'opération «des enfants et des arbres»: au sein des écoles de Tôtes (mars), La Chaussée (octobre), St Denis sur Scie (décembre). Coût 2022: en régie.

- **1 animation Grand public**: 22 personnes ont participé à la randonnée contée en juin qui traversait la commune de St Crespin.

Coût 2022: 580€ (320€ financé par l'agence de l'eau)

- **2 visites techniques** dans le cadre du CTEC: 15 élus ont pu parcourir les sites du marais d'Eglesmesnil à Biville-la-Rivière et du moulin près du captage à Gueures. Coût 2022: en régie



- **1 formation** à destination de la profession agricole. Une dizaine de participants a pu rencontrer un spécialiste en agroforesterie et visiter une parcelle agricole aménagée. Coût 2022: en régie.

### Vidéo

- **Une vidéo** a été conçue pour présenter les travaux de restauration de la continuité écologique sur le moulin près du captage à Gueures.

Coût 2022: 6480€ TTC (100% financé l'agence de l'eau et le Département 76).

<https://youtu.be/h2RqYsPiD78>

### Publications et panneaux

Différents outils ont été produits:

- **1 livret illustré** présentant de manière générale les zones humides et les cours d'eau du territoire et leur restauration

Coût 2022: 3860€ (50% financé par l'agence de l'eau)

- **1 plaquette** expliquant la gestion différenciée sur les ouvrages. Coût 2022: en régie.

- **1 chemise à rabats** utilisée notamment pour l'inauguration des locaux.

Coût 2022: 300€ (100% financé par le SMBV).

- **1 newsletter** numérique informant des actualités



du SMBV. Coût 2022: en régie.

- **1 journal** numérique synthétisant l'ensemble des actions réalisées dans l'année. Coût 2022: en régie.

- **3 séries de panneaux**: un panneau d'accueil à St Honoré, 25 panneaux apposés sur les ouvrages expliquant la gestion différenciée et 5 panneaux apposés sur le littoral informant de l'interdiction de marcher sur les épis.

Coût 2022: 2290€ (100% financé par le SMBV)

### Site Internet et réseaux sociaux

Le SMBV dispose d'un site internet régulièrement mis à jour. Une page facebook appuie les informations du site (60 publications et partages d'information - 412 followers) et également un compte Instagram (30 posts-100 followers).

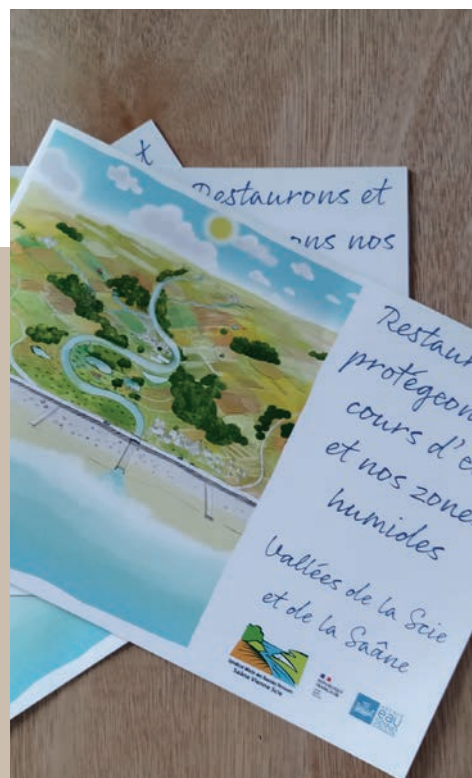
### Presse

La presse écrite se fait régulièrement le relais de nos actions. En 2022, une quinzaine d'articles a été publiée dans la presse locale: Paris Normandie, les Infos Dieppoises et le Courrier Cauchois. 2 articles ont été publiés dans la presse spécialisée. 1 reportage a été mené par France 3 TV.

### Basse Saône 2050

Dans le cadre du projet territorial de la basse vallée de la Saône, le plan de communication suit son cours: journal mural, paroles d'acteurs, visites techniques, ...

[Lien vers le dossier presse: https://basse-saone-2050.com/](https://basse-saone-2050.com/)



Livret pédagogique

## Perspectives 2023

### Évènements dans le cadre du CTEC

Afin de mettre en avant les actions menées par le SMBV, des animations et des outils de communication vont être développés: animations scolaires et Grand public, visites de terrain, time lapse, poster et panneaux, .... La visite de l'aménagement de l'estuaire de l'Orne à Sallenelles est programmée pour le mois d'avril à destination des élus et partenaires.

### Chantiers pédagogiques et animations

Évènements liés à la plantation de haies. Voir volet «Espace rural et Environnement»

### Actions de sensibilisation dans le cadre du PAPI



L'année 2023 prévoit de nombreux outils de sensibilisation

au Risque Inondation. Voir volet «Prévention des inondations»

### Actualisation du site Internet

Afin de rendre plus moderne le site Internet conçu en 2013 et afin d'offrir plus de fonctionnalités, une réflexion va être portée en 2023. Un gros travail d'actualisation sera mené afin de lancer le projet de refonte du site web.

### Panneaux d'information sur les ouvrages

Le SMBV prévoit la mise en place de panneaux d'information sur les ouvrages les plus fréquentés afin d'expliquer leur rôle. Des panneaux sur la gestion différenciée compléteront ceux déjà posés.



# Une équipe à votre service

En 2022, l'équipe du SMBV comptait 11 agents. Elle a évolué au cours des années et à mesure de l'accroissement des missions qui lui ont été confiées, notamment avec la compétence de la GEMAPI. Chaque agent réalise leurs missions selon leurs spécificités.

Le poste de Justine WAMBRE est mutualisé avec le SMBV de l'Arques pour la réalisation des missions relatives au PAPI Arques et Scie.





- 2 bassins versants
- 102 communes
- 4 EPCI\*
- 528 km<sup>2</sup>
- 47 000 habitants
- 422 entreprises agricoles

\*Établissements Publics de  
Coopération Intercommunale

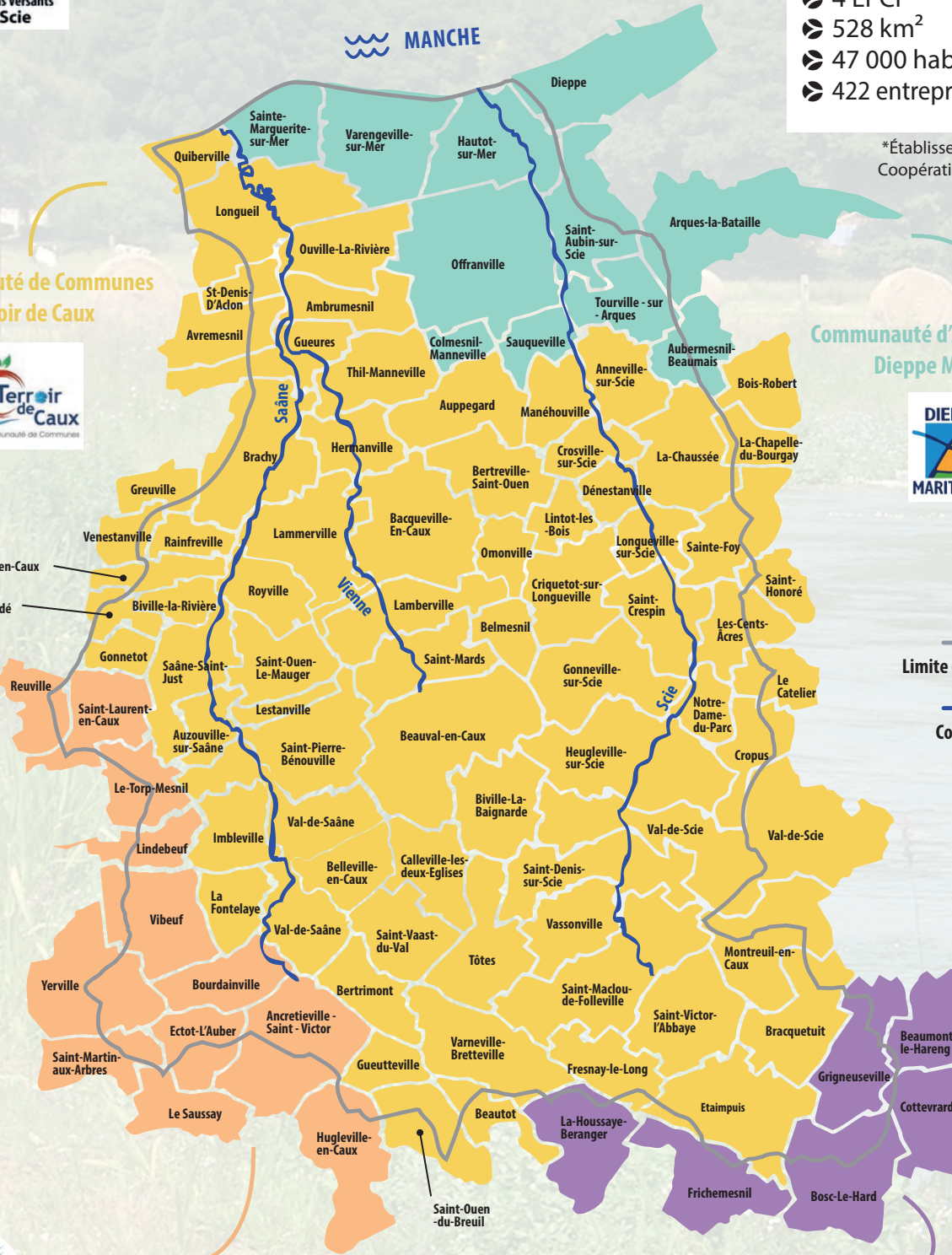
Communauté de Communes  
Terroir de Caux



Communauté d'Agglomération  
Dieppe Maritime



Tocqueville-en-Caux  
Sassetot-le-Malgardé



— Limite du territoire

— Cours d'eau



Communauté de Communes  
Plateau de Caux Doudeville Yerville



Communauté de Communes  
Inter Caux Vexin



[www.sbvsvs.fr](http://www.sbvsvs.fr)

## Syndicat Mixte des Bassins Versants Saône Vienne Scie

803 rue Charles Henry d'Ambray  
76 590 SAINT HONORÉ  
02 35 04 49 92  
[accueil@sbvsvs.fr](mailto:accueil@sbvsvs.fr)

Certaines actions ont été menées grâce aux soutiens financiers de :

